

PROGETTO LAPSUS

Laboratorio per la Promozione nelle Scuole dell'Uso consapevole del Software

I Quaderni di LAPSUS

"Minigrafia" n° 4

IRFANVIEW

PASSO A PASSO



version 3.98

A cura di Laura Fiorini
Agosto 2006



I contenuti di questo lavoro, salvo diversa indicazione, sono rilasciati sotto una licenza Creative Commons License. Tutti i marchi sono proprietà dei rispettivi proprietari

Sommario

introduzione.....	3
formato immagini: gif, jpg, bmp, png	3
cercare immagini	4
carta d'identità di irfanview 3.98.....	6
come scaricare il software.....	7
come installare il software (versione per windows)	10
descrizione comandi finestra	11
ridurre le dimensioni di un'immagine	12
strumento ritaglio	13
strumento inserisci testo nella selezione	15
salvare in un formato diverso	17
effetti	18
presentazione	20
cattura schermo.....	23
altri comandi.....	24

Introduzione

Questa minigrafia ha l'obiettivo di dare indicazioni sul trattamento immagini per la realizzazione di ipermedia o pagine Html.

E' molto importante saper trattare le immagini digitalizzate: ridimensionare, ritagliare, convertire in altro formato...

IrfanView, un software freeware di piccole dimensioni, permette di fare le operazioni di base necessarie per avere immagini di qualità e dal peso contenuto.



Formato immagini: GIF, JPG, BMP, PNG

Le immagini possono avere diversi formati che ne determinano peso e qualità. Per un ipermedia è bene utilizzare immagini in formato GIF o JPEG; una pagina Internet supporta solo questi due formati.

Molti scanner, specialmente quelli un po' datati, salvano l'immagine in formato Bitmap (.bmp) e non ne consentono il ridimensionamento. Il formato Bitmap offre un'alta qualità dell'immagine, alla quale però corrisponde anche un elevato peso. Questo formato può essere utilizzato con buoni risultati per la stampa poiché permette di ottenere un'alta definizione.

GIF, acronimo di Graphics Interchange Format, contiene un massimo di 256 colori. Questo formato offre buone caratteristiche di compressione delle immagini che non contengono più di 256 colori. Si consiglia di utilizzare il formato .gif per i disegni, solitamente composti da non più di 256 colori perché con poche sfumature: ad esempio, quelli dipinti dai bambini con pennarelli o matite, oppure per immagini di fumetti, logo, grafici...

Il formato Gif rappresenta la scelta ideale per file con aree trasparenti e/o animazioni.

I file JPEG [(Joint Professional (Photographic) Expert Group)] vengono sempre salvati nella profondità di colore a 24 bit e con una compressione diversa nelle varie parti dell'immagine.

La compressione Jpeg è specializzata per le sfumature e le transizioni di colore: questo formato risulta infatti particolarmente utile per le immagini fotografiche o che contengono un alto numero di colori, ad esempio "quadri di grandi artisti" costituiti, quindi, da sfumature nelle più svariate gradazioni.

Le immagini salvate in questo formato non si possono né animare né rendere trasparenti.

Un altro formato, non utilizzato ancora per le pagine Html è PNG (Portable Network Graphics) molto più potente del Gif. Supporta milioni di colori e permette anche la trasparenza.

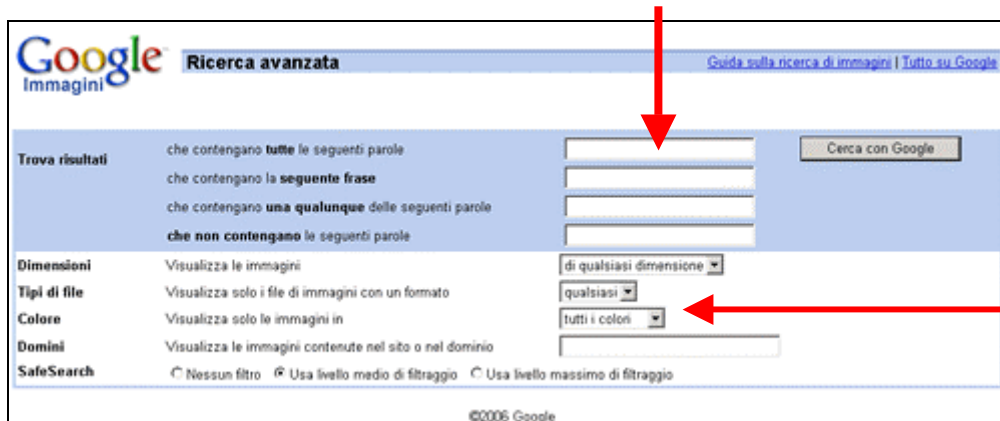
Cercare immagini

Le immagini possono essere realizzate con un programma di grafica o una macchina fotografia digitale, scansionate o prelevate da Internet che è sicuramente un archivio infinito che però bisogna saper consultare.

Viene in aiuto il potente motore di ricerca Google (www.google.it) che nella pagina di apertura presenta la scheda Immagini.



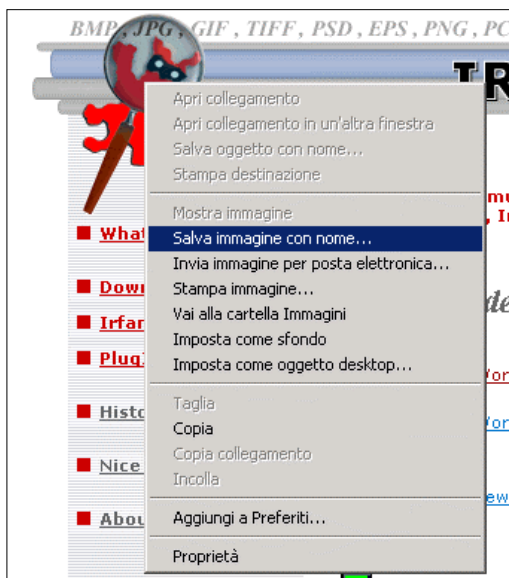
Cliccando su di essa, e in successione su *Ricerca avanzata*, si accede alla finestra che permette di trovare in rete file di immagine che sono stati salvati con determinate parole (teniamo conto che la scelta del nome è molto soggettiva e non sempre si riferisce al contenuto);



si possono aggiungere altri criteri di selezione, ad esempio la **dimensione** (qualsiasi, piccole, medio, grandi: ovviamente il peso è in funzione della dimensione e della risoluzione, cioè qualità, dell'immagine);

il **formato** (*GIF, JPG, PNG*: .png è un formato che si ritiene si svilupperà in futuro proprio per Internet);

i **colori** (*tutti, bianco e nero, scala di grigi, tinta unita*).



Se si sta navigando un sito e si desidera scaricare un'immagine, dopo aver verificato che non sia coperta da copyright, solitamente segnalato, occorre fare clic con il tasto destro del mouse su di essa, selezionare il comando *Salva immagine*, e scegliere la cartella nella quale si desidera archivarla.

Comunque, sia nel caso di scansioni o fotografie digitali, sia di file grafici prelevati dal web, può essere necessario modificare l'estensione, le dimensioni, ritagliare l'immagine per evidenziare un particolare o eliminare parti superflue, ecc. Diventa quindi necessario l'utilizzo di un software per poter effettuare le operazioni di

base della manipolazione di file grafici: *IrfanView*, un software freeware di limitate dimensioni, è una soluzione efficace.¹

¹ [Tratto da "[La bottega delle immagini: come manipolare i file grafici per utilizzarli nell'ipermedia](#)" Grembiulini, IS - Informatica & Scuola, Anno 13 n. 2, Settembre 2005]

Carta d'identità di IrfanView 3.98

Categoria: grafica

Funzionalità: utile per visualizzare e modificare immagini

Descrizione: questo programma occupa poco spazio (meno di 1 mega sul disco fisso, quindi caricabile anche su floppy), offre molte possibilità di lavoro e supporta numerosi formati grafici e multimediali. Non serve per disegnare, ma ha molteplici ed utili funzioni per la manipolazione delle immagini:

- visualizzare l'anteprima di immagini, icone, gif animate e filmati
- convertire i file grafici nei formati più diffusi, anche a gruppi (batch conversion)
- visualizzare gruppi di immagini in forma di slide show, nella dimensione reale e ridotta
- vedere le caratteristiche dell'immagine visualizzata
- modificarne il numero di colori e la dimensione, applicando effetti semi professionali (sharpen, blur, photoshop filter factory ecc.)
- tagliare, copiare parti di immagine e trascinarle con il procedimento drag & drop
- acquisire immagini da scanner
- catturare schermate o parte di esse, liberamente o a tempo
- ascoltare file di suono e audio CD.

Licenza: Freeware per uso educational

Reperibilità:

- può essere liberamente installato su qualsiasi computer, prelevandolo all'indirizzo <http://www.irfanview.com>
- è possibile prelevare aggiornamenti e plug-in all'indirizzo <http://www.irfanview.com/plugins.html>

Requisiti di sistema: Richiede poco spazio (circa 800 Kb) e può essere utilizzato anche da floppy.

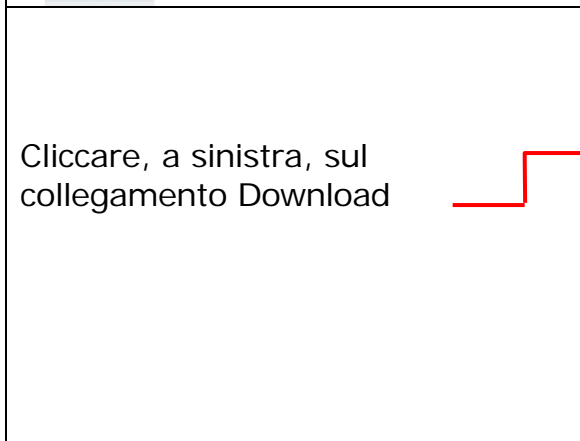
Visualizzatore grafico per 32-Bit graphic viewer per Windows 9x/ME, WinNT, Win2000 e Windows XP.

Come scaricare il software

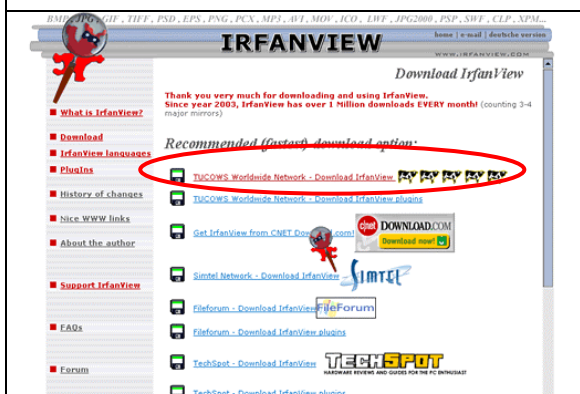
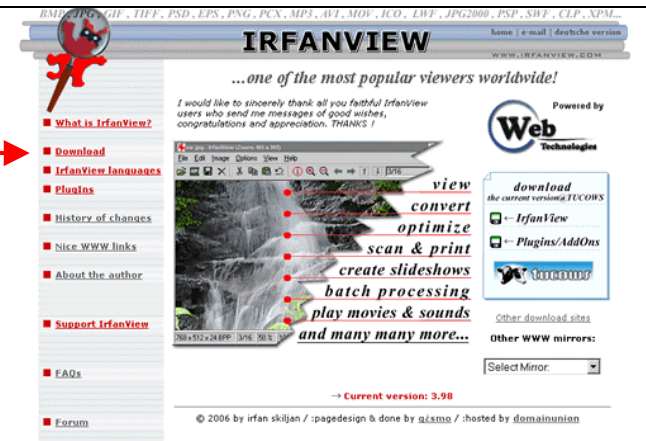
(creare una cartella nella quale archiviare il programma, i plugin, i file per avere il software in italiano)



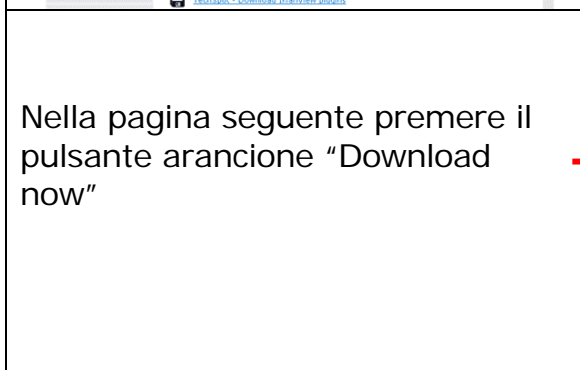
Collegarsi alla pagina <http://www.irfanview.com> e scegliere il sistema operativo.



Cliccare, a sinistra, sul collegamento Download



Nella schermata successiva scegliere il link a Tucows (il primo con le mucche)



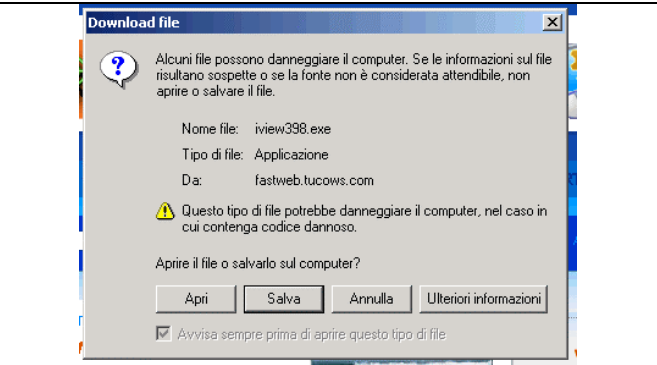
Nella pagina seguente premere il pulsante arancione "Download now"



ITALY	
FastNet Srl	ANCONA
FastWeb S.p.A	MILAN
MC-link the world online	ROME
Eutelia S.p.A.	ROME
flashnet.tucows.com	ROME
GARR-mirror/CLEA	SEGRATE

Individuare "Italy" e premere: si apre una finestra a tendina che permette di scegliere tra diversi provider.

Cliccare su uno a propria scelta e salvare il file sul proprio computer.



Per scaricare i Plugins (consigliato)




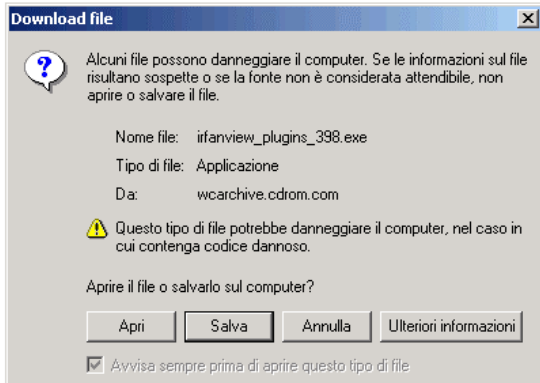
Ritornare alla pagina <http://www.irfanview.com>

Cliccare, a sinistra, sul collegamento Plugins




1. You can download ALL PlugIns as one large EXE (recommended):

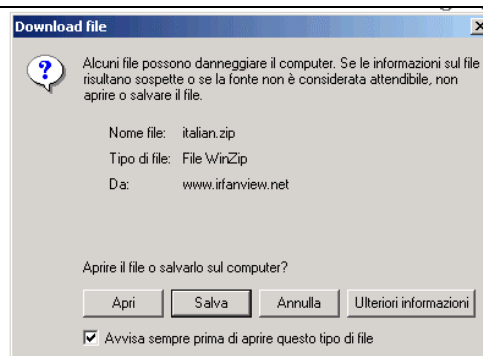
Nella schermata successiva cliccare sulla voce Simtel

<p>Nella pagina seguente premere il pulsante arancione "US, Minnesota"</p>	<p>HOME > IRFANVIEW PLUGINS 3.98 - DOWNLOADING FREE SOFTWARE AT SIMTEL.NET</p> <p> IrfanView Plugins 3.98</p> <p>To download IrfanView Plugins please select one of the d speed you might consider selecting a mirror site close to you</p> <p>US, Minnesota (HTTP)</p>
	<p>Salvare il file nella stessa cartella nella quale è stato archiviato il programma.</p>

Per scaricare il file per avere il programma in italiano (consigliato)

	<p>Ritornare alla pagina http://www.irfanview.com</p>
<p>Cliccare, a sinistra, sul collegamento IrfanView languages</p>	
<p>Available languages for the version 3.98</p> <ul style="list-style-type: none"> → English (always included) → German/Deutsch (schon integriert, hier die deutsche Hilfe-Datei) Server 1, Server 2 → Italian Server 1, Server 2 → Nederlands/Dutch Server 1, Server 2 → Portugues-Brasil Server 1, Server 2 → French Server 1 (ZIP), Server 1 (EXE), Server 2 (ZIP), Server 2 (EXE) → Czech/Cesky Server 1 (ZIP), Server 1 (EXE), Server 2 (ZIP), Server 2 (EXE), Help file → Japanese Server 1, Server 2 → Norsk Server 1, Server 2 → Hungarian (incl. help file) Server 1, Server 2 → Russian Server 1, Server 2 	<p>Cliccare su uno dei 2 server corrispondenti a Italian</p>

Salvare il file nella stessa cartella nella quale è stato archiviato il programma.

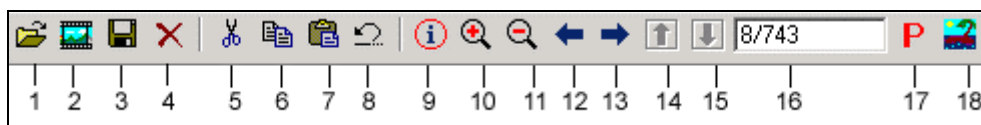


Come installare il software (versione per Windows)

Per installare il programma:

- aprire la cartella nella quale si sono archiviati i file scaricati dalla rete
- fare doppio clic sul file **iviwe398.exe** (3.98 è l'ultima versione alla data della realizzazione di questa guida): IrfanView verrà installato nella cartella Programmi di Windows
- fare doppio clic sul file **irfanview_plugins_398**
- quando hai installato il programma, decomprimi il **file del linguaggio** nella cartella Language.
- apri il programma che, per il momento, si presenta in inglese.
- apri il menu Options e scegli il comando Change language
- seleziona italian.dll e premi OK: ora vedi il programma in italiano.

Descrizione comandi finestra



1 **Apri**: apre un file

2 **Presentazione**: crea una presentazione composta da una sequenza di immagini. La presentazione può essere salvata anche in formato .exe (vedremo più avanti come fare)

3 **Salva il file** [**Attenzione**: se chiudete il file, non appare nessuna finestra per chiedervi se volete salvare i cambiamenti, e quindi se non lo avete già fatto perderete il vostro lavoro].

4 **Elimina file**

5 **Taglia la selezione**

6 **Copia**

7 **Incolla**

8 **Annulla** l'ultima operazione effettuata [**Attenzione** che la funzione *Annulla* agisce solo sull'ultimo comando dato, e quindi non conviene fare prove su un'immagine originale (basta cambiarle nome, una volta aperta, con il comando *File > Salva come*)].

9 **Informazioni sull'immagine**: attiva una finestra che riassume tutte le caratteristiche dell'immagine

10 **Ingrandisci**: zoom avanti

11 **Rimpicciolisci**: zoom indietro

12 **File precedente nella cartella**: mostra il file che, nella stessa cartella, precede in elenco quello visualizzato

13 **File successivo nella cartella**

14 **Pagina precedente**: visualizza in un file con più pagine (una possibilità presente in *Visualizza > Immagini multipagina*), la pagina precedente

15 **Pagina seguente**

16 **Posizione attuale nella cartella**: indica la posizione del file nell'elenco all'interno della cartella nel quale è contenuto

17 **Proprietà**: visualizza le proprietà di IrfanView

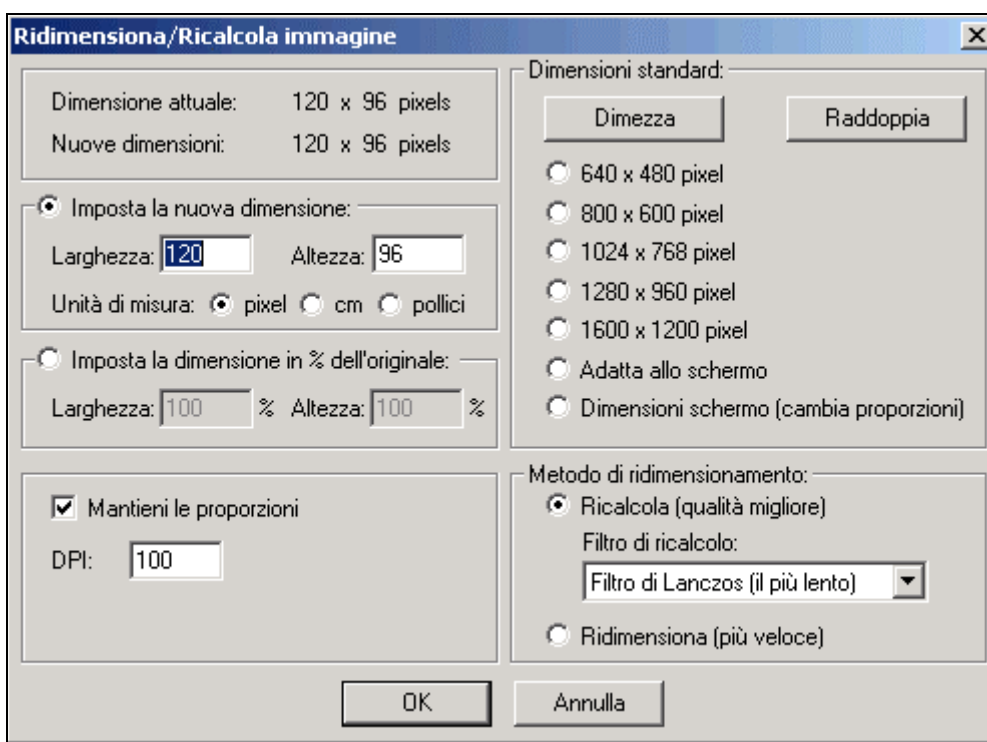
18 **Informazioni su IrfanView**: offre indicazioni sulla versione del Programma.

Visualizzazione delle immagini nelle cartelle

Aperto un'immagine contenuta in una cartella e premendo il tasto Invio viene visualizzata l'immagine a tutto schermo. Utilizzare i tasti cursore per sfogliare le immagini della cartella. Per ritornare alla visualizzazione "normale" premere ESC sulla tastiera.

Ridurre le dimensioni di un'immagine

Per ridurre le dimensioni dell'immagine utilizza il menu **Immagine** e il comando **Ridimensiona/Ricalcola**.



La finestra è abbastanza intuitiva:

nella sezione di sinistra è possibile indicare le dimensioni che si desiderano applicare all'immagine (ricorda che è sempre bene rimpicciolire l'immagine, non ingrandirla per evitare il brutto effetto di "sgranamento") o la percentuale.

Verifica che il comando “**Mantieni le proporzioni**” abbia il segno di spunta: in questo modo si può modificare una dimensione mantenendo la proporzione con l'altra.

Infatti digitando, ad esempio, la misura della larghezza, varia automaticamente e in proporzione quella della lunghezza.

La sezione di destra è utile per immagini di grandi dimensioni, ad esempio quelle che fanno da sfondo.

Strumento ritaglio

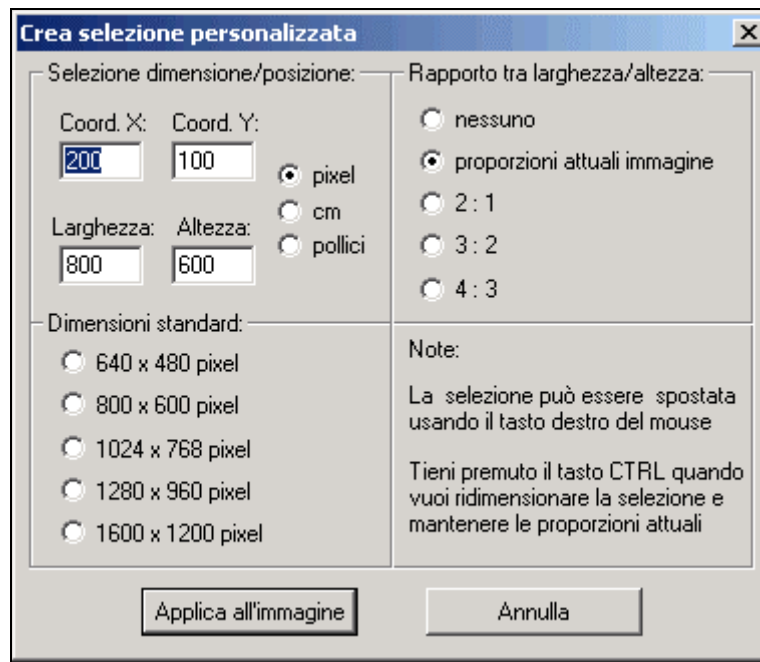
Per ritagliare “disegna”, tenendo premuto il tasto sinistro del mouse, un rettangolo per delimitare la porzione di immagine.

Apri il menu **Modifica**: IrfanView offre tre diverse opzioni.

- **Taglia la sezione**: cancella la parte selezionata lasciando un rettangolo nero.
- **Taglia e lascia la selezione**: mantiene solo la parte selezionata e tutto il resto dell'immagine rimane di colore nero. L'immagine non ha modificato le dimensioni.
- **Ritaglia la selezione**: mantiene solo la parte selezionata ed elimina tutta la restante parte dell'immagine che così si riduce di dimensioni.

Si consiglia di **salvare con un altro nome** la nuova immagine che viene creata (*File > Salva come*) per mantenere l'originale.

E' possibile determinare le misure della selezione aprendo il menu **Modifica** → **Crea selezione personalizzata**:



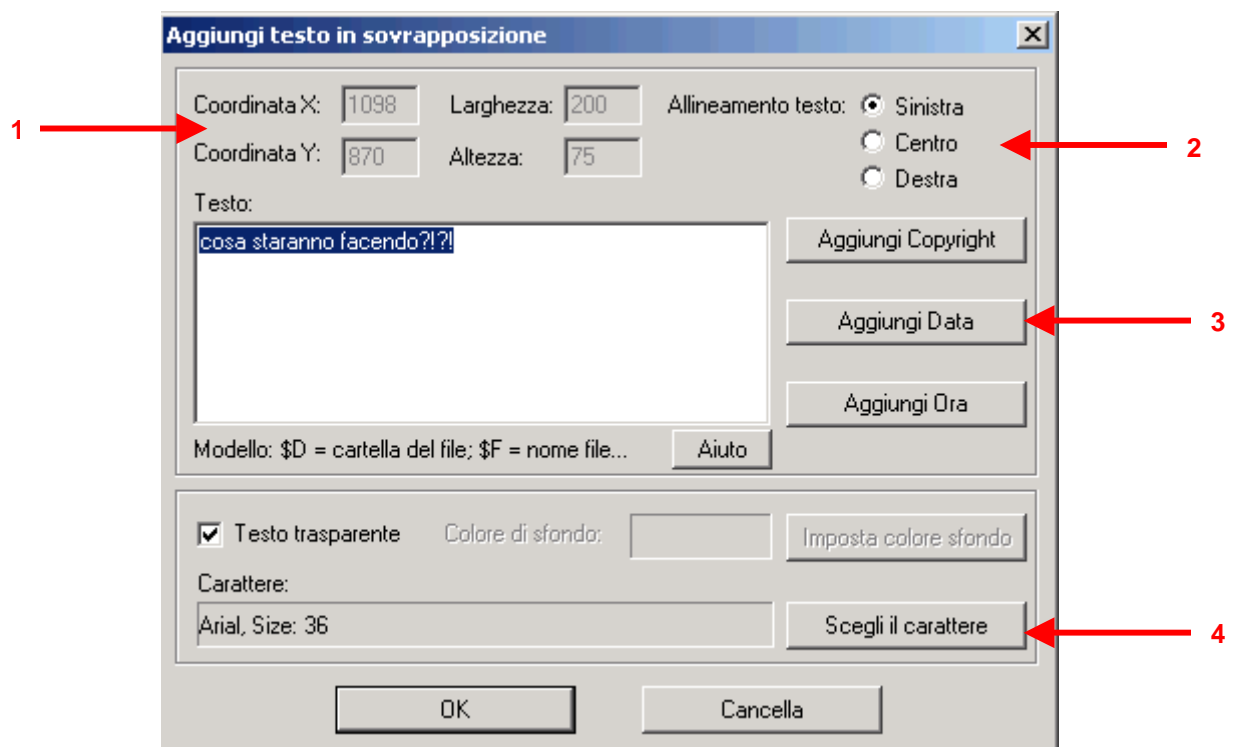
L'area della selezione può essere **spostata** all'interno dell'immagine utilizzando il **tasto destro** del mouse;
per **modificare le dimensioni della selezione** mantenendo le proporzioni occorre tenere premuto il tasto **CTRL**.

Strumento inserisci testo nella selezione

Con IrfanView è possibile aggiungere delle didascalie alle immagini o del testo nella posizione da noi preferita.

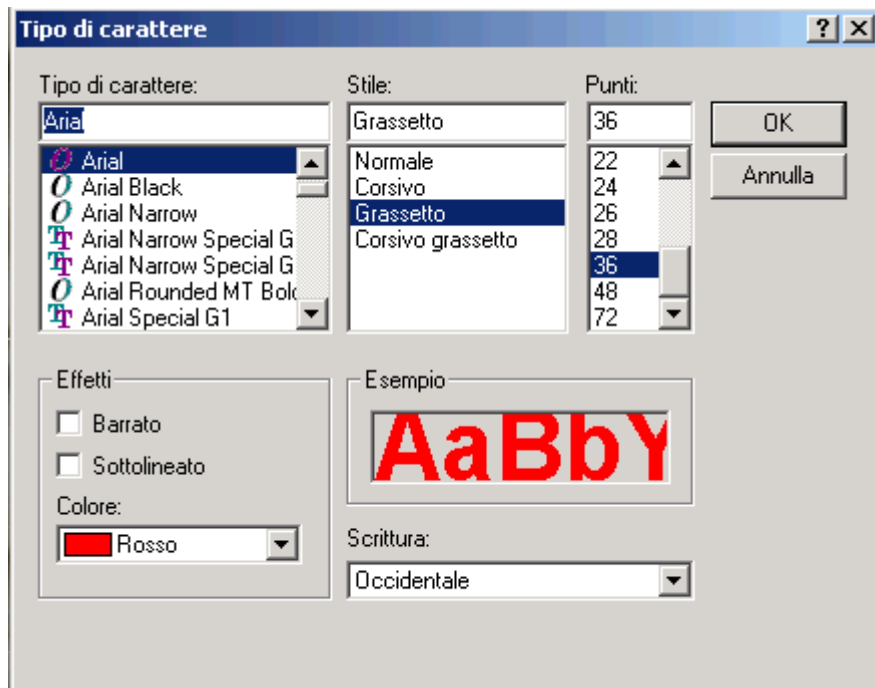
Come è stato indicato nel paragrafo "Strumento ritaglio-crop" disegnare la selezione nell'area dell'immagine in cui si desidera inserire il testo.

Aprire il menu **Modifica** e selezionare **Inserisci testo nella selezione**.



Osserviamo le diverse aree della finestra:

1. indica le coordinate e le dimensioni della selezione
2. permette di allineare il testo all'interno della selezione
3. pulsanti per inserire il simbolo Copyright e aggiungere automaticamente data e ora
4. pulsante che attiva la finestra per modificare tipo, grandezza e colore del carattere (occorre fare attenzione alle dimensioni del carattere: il testo inserito, se di dimensioni maggiori rispetto alla selezione non viene visualizzato)

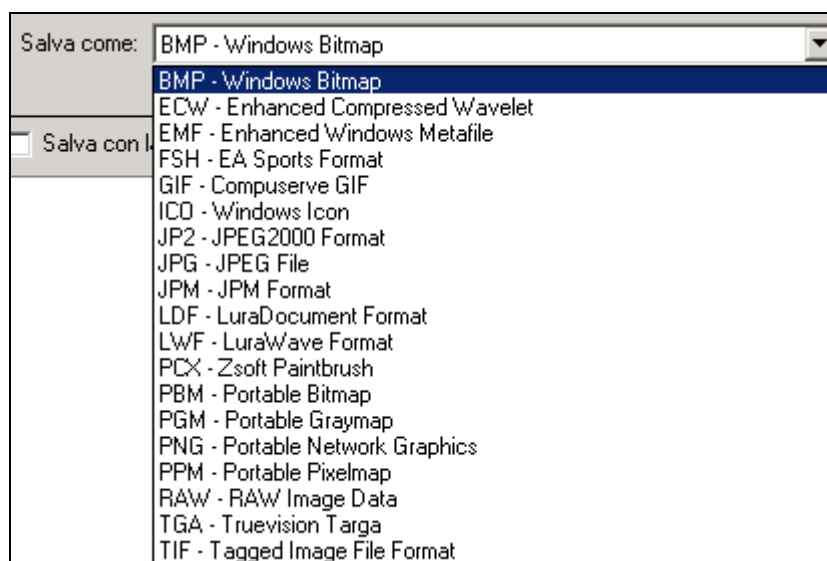


Per mantenere la visualizzazione della selezione occorre salvare il file (si consiglia di salvarlo con nome per mantenere l'immagine originale)

Salvare in un formato diverso

Salvare l'immagine in un altro formato è molto semplice. Ti consiglio di salvarla sempre con nome per mantenere anche il formato originale.

La casella **Salva come** della finestra **Salva immagine come** permette di scegliere tra numerosi formati di immagine:



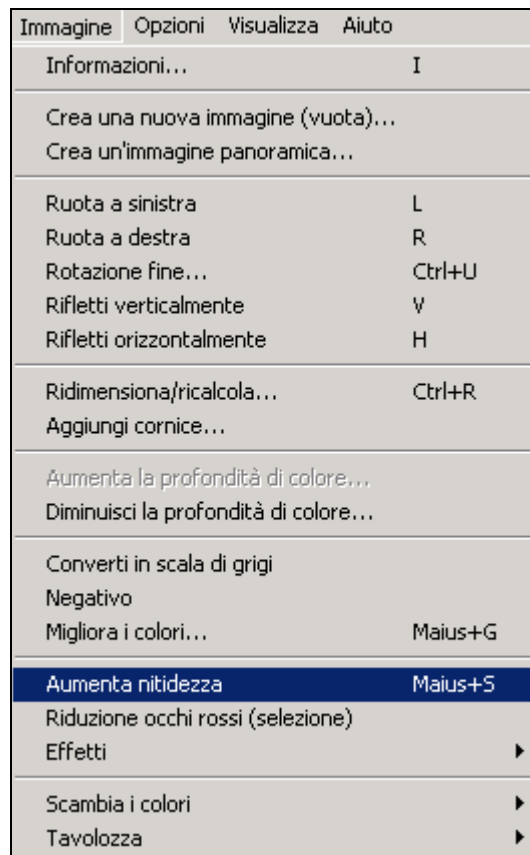
Utilizzando il comando **Salva con nome**, per i formati jpg e gif si apre la finestra a tendina "Opzioni salvataggio JPEG/GIF".

Per il formato JPEG si può aumentare la **qualità** dell'immagine; per il formato GIF impostare la **trasparenza**.

Effetti

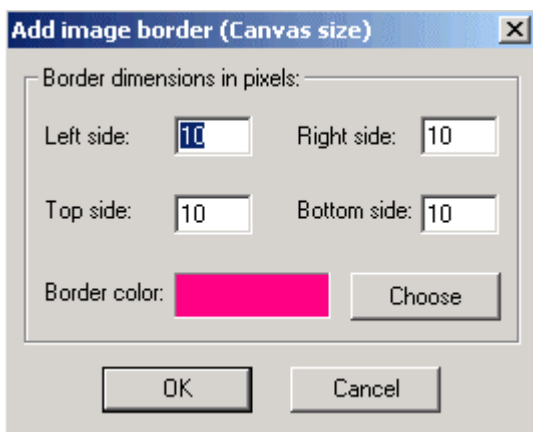
L'immagine, durante le varie operazioni, può perdere in contrasto; questo accade specialmente quando si fa la scansione di un disegno dei bambini.

Per dare maggiore precisione, apri il menu **Immagine** e applica il comando **Aumenta nitidezza**



Utilizzando questa finestra puoi:

- ruotare l'immagine
- rifletterla verticalmente e orizzontalmente

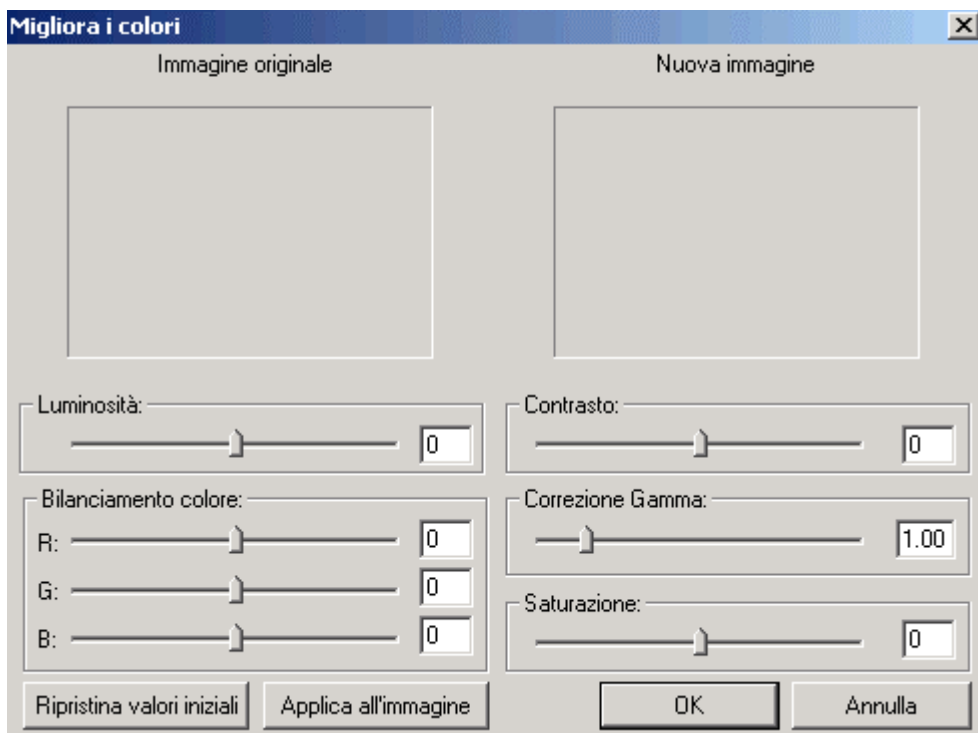
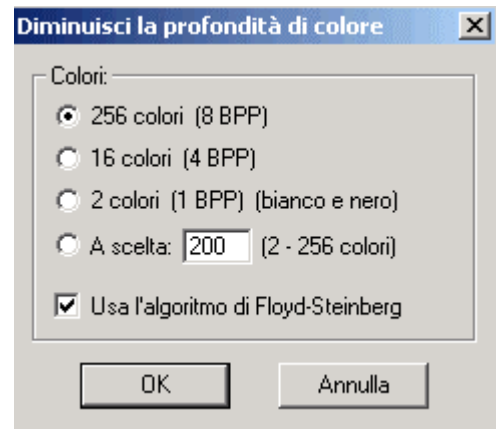


Il comando **Aggiungi cornice...** permette di realizzare un contorno dell'immagine scegliendo lo spessore del bordo e il colore.

Diminuisci la profondità di colore permette di diminuire il numero di colore.

Converti in scala di grigi trasforma l'immagine in bianco e nero.

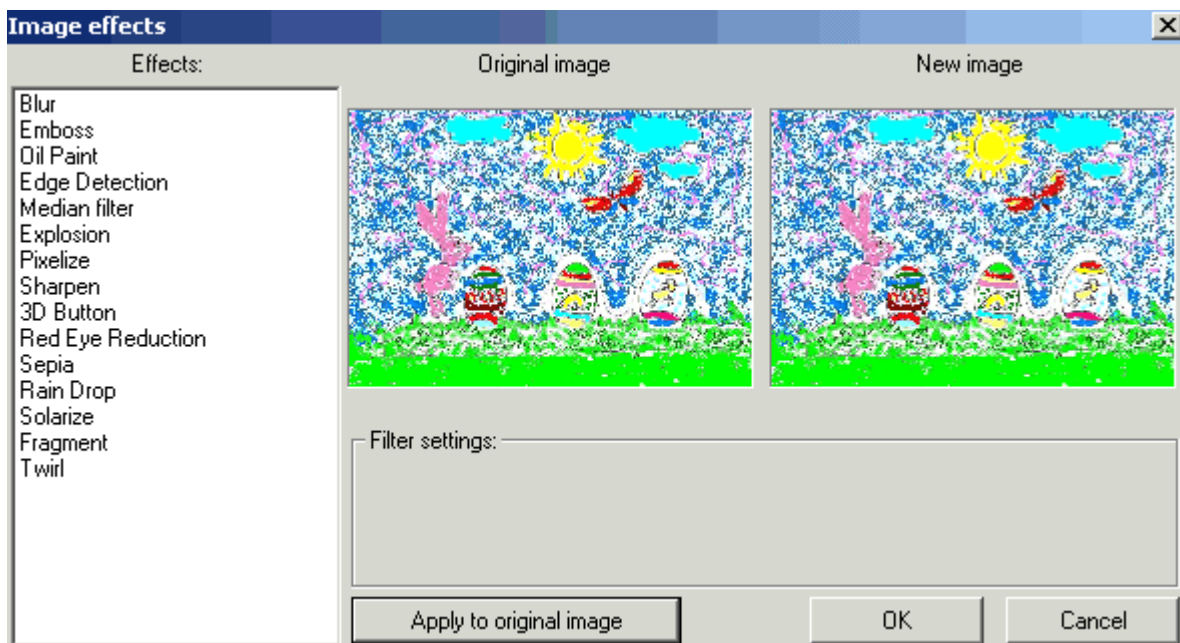
Negativo inverte i colori dell'immagine



Migliora i colori consente di modificare la gamma dei colori primari, rosso, giallo e blu, la luminosità, il contrasto: è un comando molto utile per migliorare le foto troppo scure o troppo chiare.

Interessante il comando **Effetti, Sfoglia effetti**: a differenza degli altri comandi "diretti" della finestra **Effetti**, permette di vedere l'immagine in originale e come si presenta dopo l'applicazione dell'effetto.

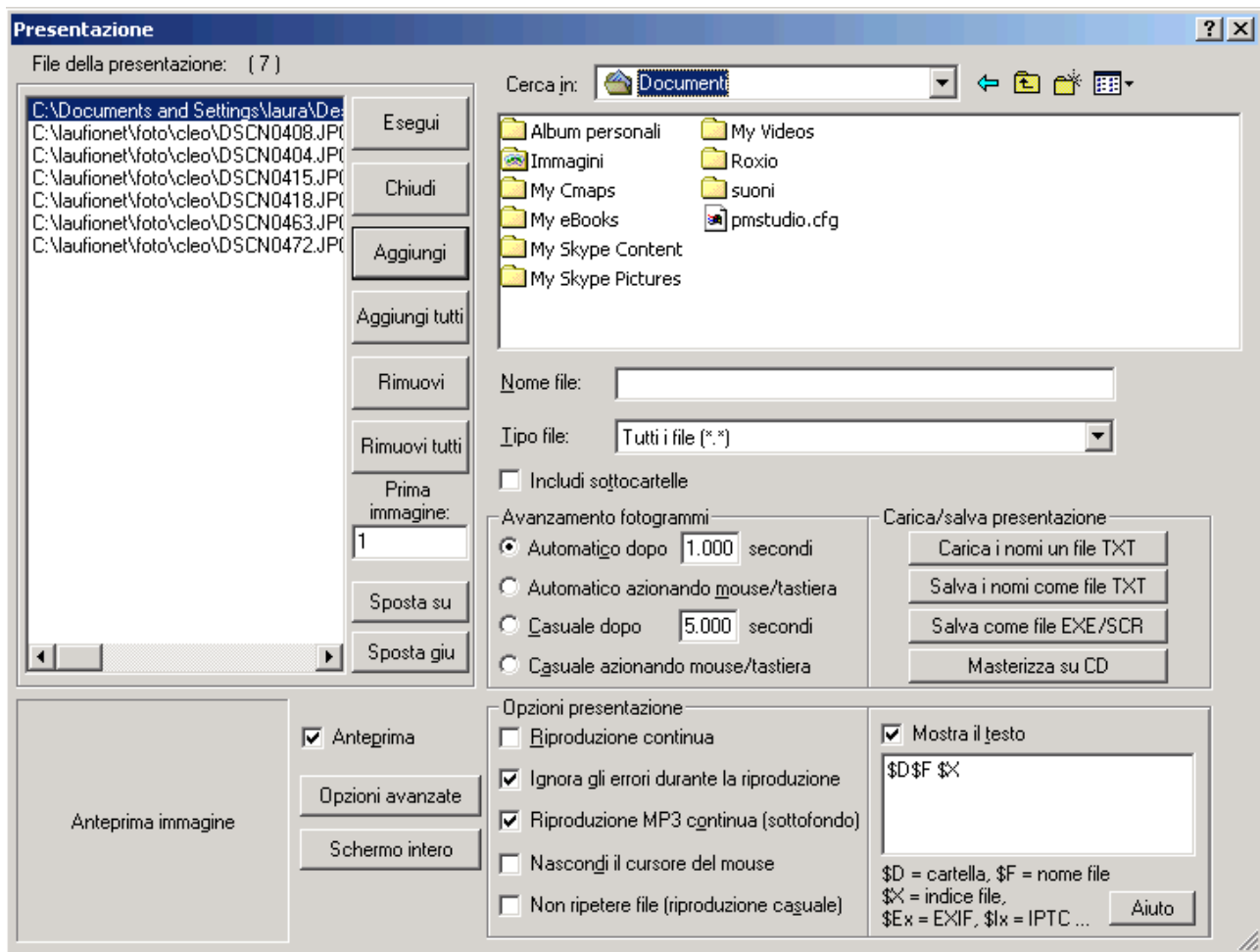
Per alcuni effetti è possibile impostare anche il valore. Spiegarlo può risultare noioso, fai un po' di prove e vedrai che, oltre che facile, sarà divertente!



Presentazione

Questo interessante strumento di IrfanView permette di creare con estrema facilità un file eseguibile che fa scorrere in sequenza immagini da noi selezionate, come fotogrammi di un video, e, se lo desideriamo, con una musica di sottofondo.

Ecco la finestra per impostare il file eseguibile che si apre agendo sul menu **File** o sul secondo pulsante della barra degli strumenti o, ancora, premendo sulla tastiera la lettera W.



Nell'area **Cerca in** individuiamo la cartella che contiene le immagini che andranno a comporre la sequenza (si consiglia di selezionare **Tutti i file (*.*)** nella sezione **Tipo file**). Per vederne l'anteprima mettere il segno di spunta sulla voce corrispondente nella parte inferiore della finestra.

Selezioniamo i file che ci interessano e trasciniamoli nell'area a sinistra, **File della presentazione**. Con la stessa procedura possiamo andare a cercare ulteriori immagini contenute in altre cartelle.

Il tasto **Esegui** offre la possibilità di vedere l'anteprima della sequenza; **Rimuovi**, di eliminare dalla sequenza che stiamo creando un'immagine che abbiamo aggiunto per errore; **Sposta su** e **Sposta giù** di attribuire alle immagini l'ordine che desideriamo.

Passiamo ora a decidere in che modo avanzeranno i fotogrammi (area **Avanzamento fotogrammi**):

Automatico dopo – indicare i secondi o loro frazioni –

La seconda opzione per far avanzare i fotogrammi in modo automatico con la tastiera o il mouse

La terza e la quarta sono simili, ma i fotogrammi appariranno in maniera casuale.

Opzioni di presentazione permette di avere una **Riproduzione continua** (fino a quando cioè non viene interrotta utilizzando il tasto Esc);

Riproduzione Mp3 continua (sottofondo) aggiunge alla sequenza un motivo sonoro.

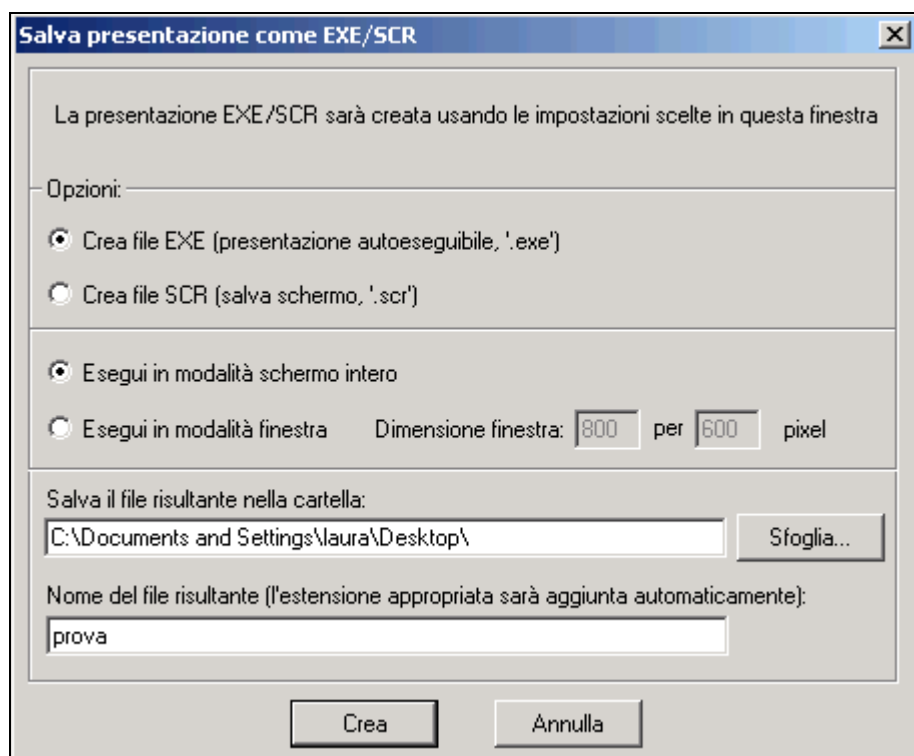
Il file che fa da musica di sottofondo deve essere cercato e trascinato nella sezione File di presentazione insieme alle immagini come precedentemente indicato.

Per ottenere l'avvio della musica che coincide con l'apertura della presentazione si consiglia di inserire il file musicale all'inizio dell'elenco utilizzando il tasto Sposta su.

Gli ultimi due comandi sono facilmente comprensibili.

Se desideriamo che durante la presentazione compaia il nome del file di immagine mettiamo il segno di spunta su **Mostra il testo**.

Dopo aver fatto tutte le scelte premiamo il pulsante **Salva come file EXE/SCR** per visualizzare questa finestra:



Come indicato dalle opzioni il file **EXE** è un eseguibile che viene avviato facendo doppio clic sull'icona; **SCR** crea un file salvaschermo.

Per entrambe le opzioni si può decidere se avere le immagini a schermo intero o in una finestra della quale si possono stabilire le dimensioni.

La parte inferiore della finestra permette di salvare il file nell'unità e nella cartella desiderata e di dare un nome diverso rispetto a quello dato di default dal programma, **MySlideshow**.

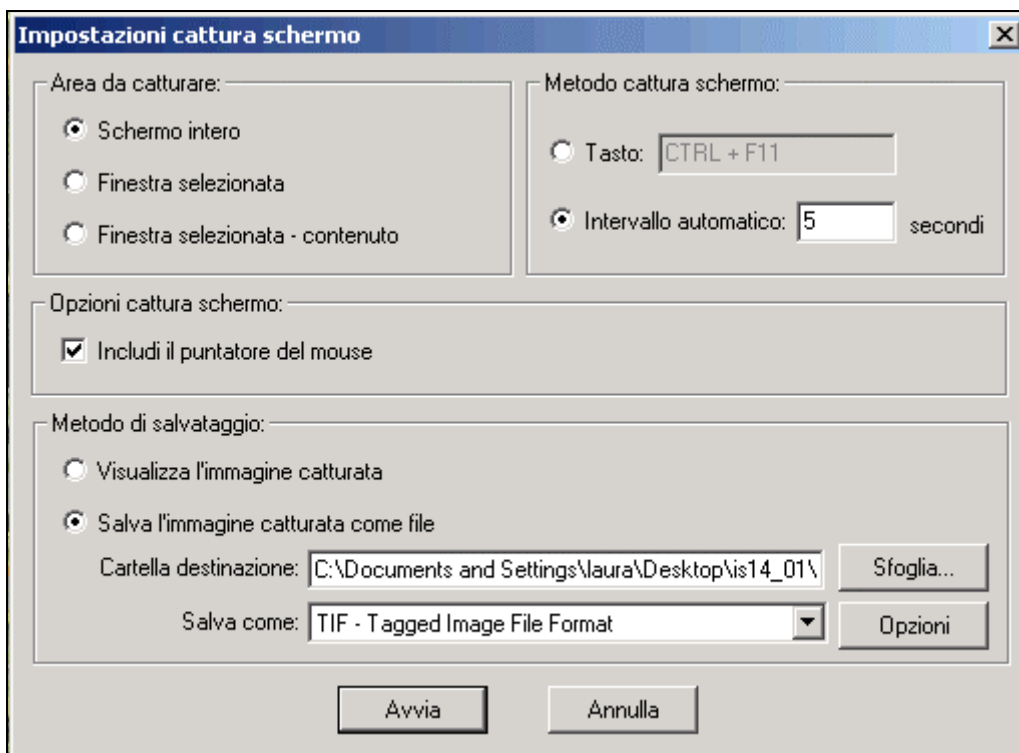
Cattura schermo...

Può essere necessario dover “fotografare” una finestra di un programma ad esempio, come in questo caso, per scrivere un manuale di un software.

Solitamente viene utilizzato il pulsante **Stamp** e si incolla l’immagine in un programma per la manipolazione di file grafici.

Nel caso siano aperte più finestre e se ne voglia “fotografare” solo una si premono contemporaneamente i tasti Alt e Stamp.

Anche IrfanView permette di fare queste operazioni e, se serve, di aggiungere anche l’immagine del mouse, opzione non prevista dal tasto Stamp. Analizziamo la finestra.



Area da catturare permette di scegliere quale parte dello schermo si desidera fotografare.

Metodo cattura schermo dà la possibilità di scegliere se catturare lo schermo utilizzando una combinazione di tasti o attendere un certo intervallo di secondi da noi prestabilito.

La combinazione di tasti può essere modificata scrivendo all’interno della casella **Tasto [CTRL + F11]** una lettera che dovrà digitata insieme al pulsante **Alt**.

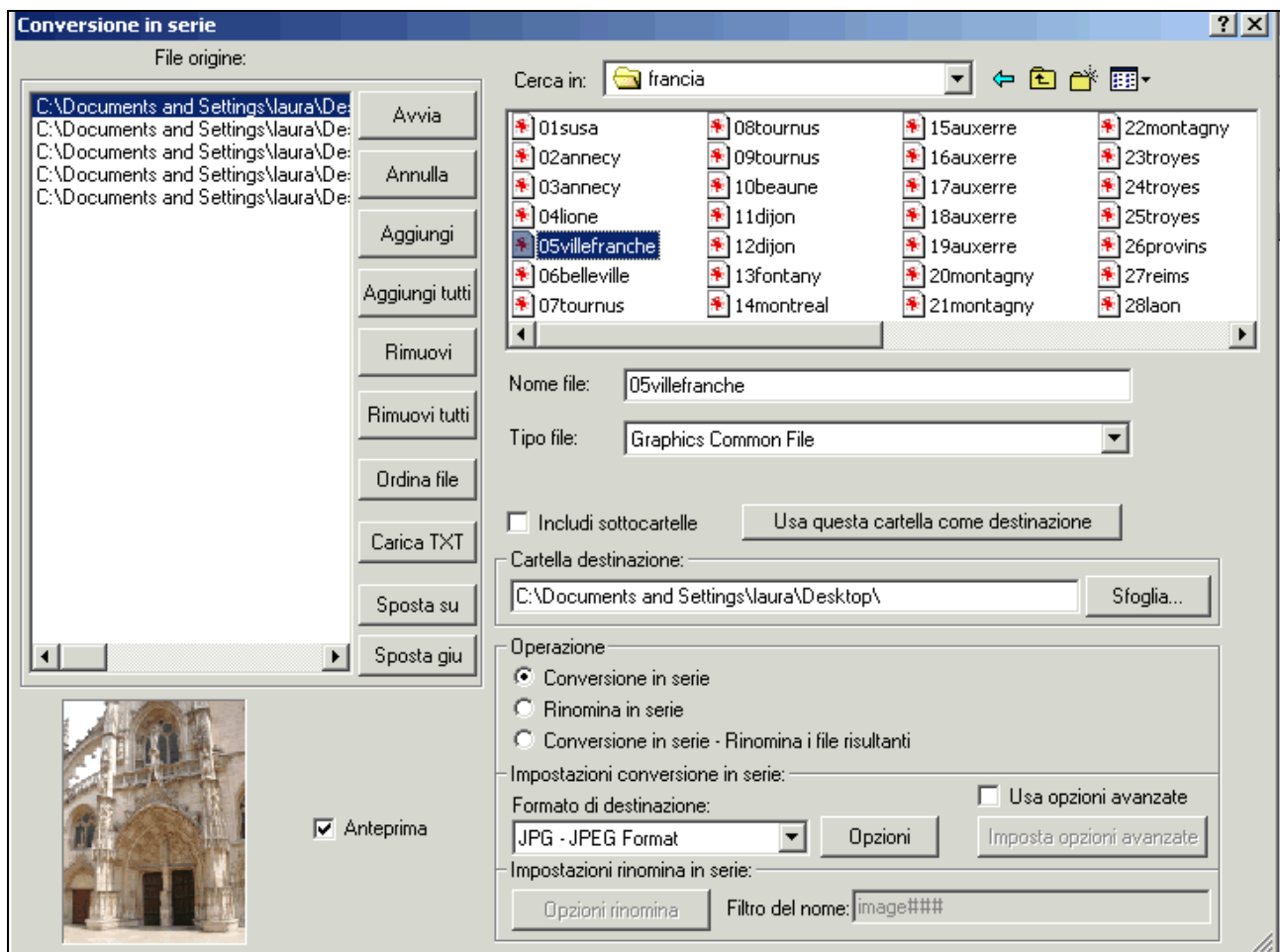
Opzioni cattura schermo: inserendo il segno di spunta verrà incluso nell’immagine anche il puntatore del mouse.

Metodo di salvataggio: dopo aver dato il comando di cattura schermo si apre una sessione di IrfanView che visualizza l'immagine; oppure si decide in quale unità e cartella si desidera salvare l'immagine e in quale formato.

Altri comandi

Menu File → Converti/Rinomina in serie

Con questo comando si possono convertire o rinominare velocemente contemporaneamente più file. La finestra Conversione in serie si apre dal menu File o premendo sulla tastiera la lettera b.



Nell'area **Cerca in** individuiamo la cartella che contiene i file da convertire (si consiglia di selezionare **Tutti i file (*.*)** nella sezione **Tipo file**). Per vederne l'anteprima mettere il segno di spunta sulla voce corrispondente nella parte inferiore della finestra.

Selezioniamo i file che ci interessano e trasciniamoli nell'area a sinistra, **File origine** o premiamo il pulsante **Aggiungi**. Con la stessa procedura possiamo andare a cercare ulteriori file contenuti in altre cartelle.

In **Cartella destinazione** individuamo in quale area dell'hard disk desideriamo vengano salvati i nuovi file.

Operazione permette di scegliere se convertire, rinominare o effettuare contemporaneamente entrambe le procedure.

Conversione in serie: in Formato di destinazione scegliere il nuovo formato da attribuire ai file; per alcuni di essi premendo **Opzioni** è possibile operare ulteriori scelte.

Inserendo il segno di spunta nel box **Usa opzioni avanzate** si possono operare modifiche in serie sulle caratteristiche delle immagini.

Rinomina in serie: la finestra permette di dare un codice numerico e un nome ai file.

Impostazioni rinomina in serie

Filtro del nome: ##classe1a

\$N = vecchio nome del file, senza estensione
= una cifra numerica

Aiuto

Per le cifre numeriche:

Indice iniziale: 1 Incremento: 1

Cambia testo (1): con

Cambia testo (2): con

Cambia testo (3): con

Copia i file origine nella cartella destinazione (raccomandato)

Sposta i file origine nella cartella destinazione

Rinomina i file origine (solo per utenti esperti; a tuo rischio)

Sovrascrivi i file esistenti (a tuo rischio)

OK Annulla

Il numero dell'immagine può essere messa all'inizio o alla fine del nome del file. Il numero delle cifre è determinato da quanti simboli # inseriamo.

Sostituiamo la parola image con il nome che desideriamo attribuire ai file.

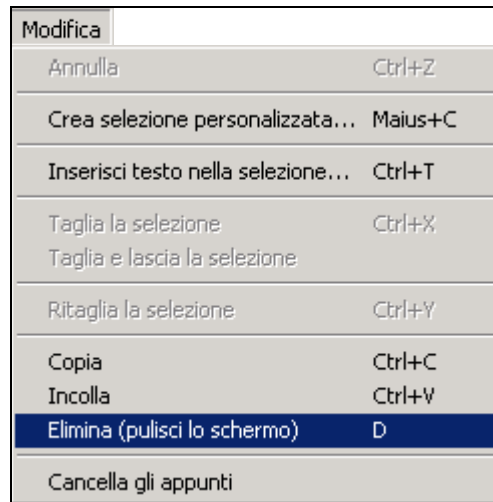
Conversione in serie/ Rinomina i file risultanti

Permette di fare entrambe le operazioni: le varie aree infatti risultano attive.

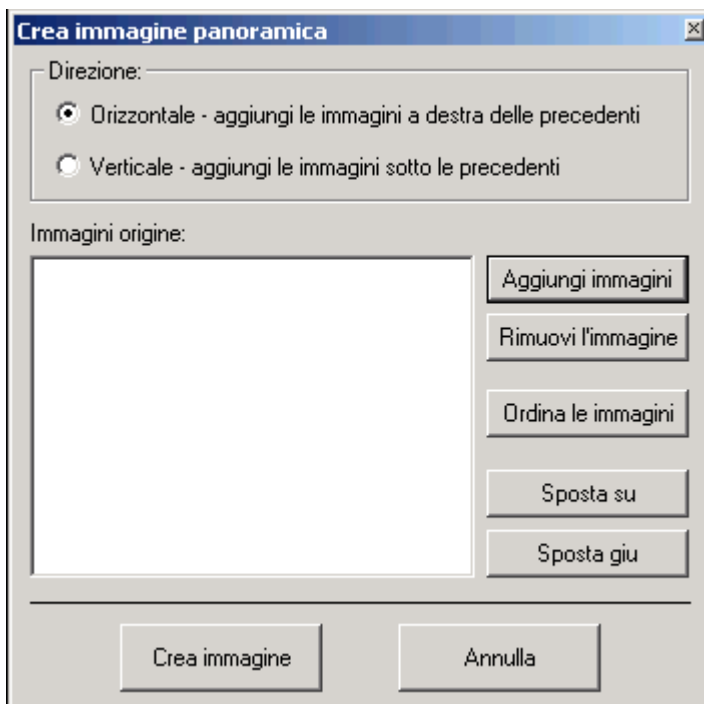
Fatte tutte le scelte premere **Avvia** per effettuare le modifiche.

Menu Modifica → Elimina (pulisci schermo)

Utile comando per chiudere l'immagine visualizzata senza terminare il programma.



Menu Immagine → Crea un'immagine panoramica...



Comando per creare una nuova immagine che contiene affiancate in orizzontale o verticale varie immagini.

L'immagine, detta panoramica, può essere creata in orizzontale (le immagine vengono affiancate una a destra dell'altra) o in verticale (le immagine vengono inserite una sotto l'altra).

Premendo il pulsante Aggiungi immagini si individua la cartella che contiene i file che andranno a formare la nuova immagine. Occorre selezionarli e premere Apri.

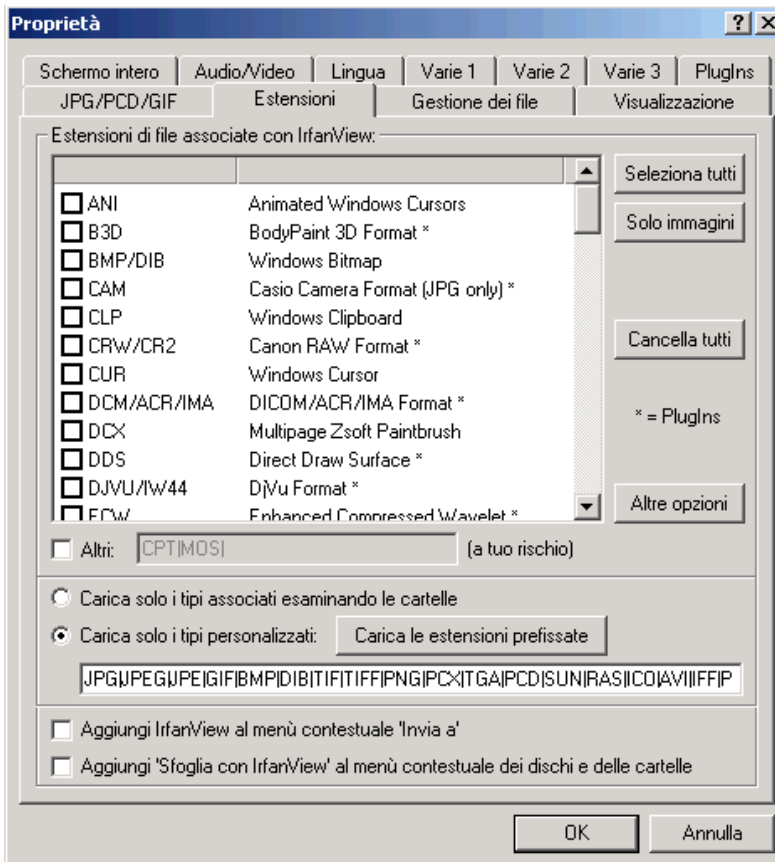
Ordina le immagini permette di dare l'ordine desiderato alla sequenza.

Premendo il pulsante Crea immagine viene creata l'immagine panoramica che, per mantenere le modifiche apportate, deve essere salvata.



Menu Visualizza → Immagine multipagina → Crea TIF multipagina (non richiede Plug in)

Con questo comando viene creato un file TIF nel quale possono essere sfogliate le immagini che sono state selezionate.



Menu Opzioni → Proprietà

La finestra **Proprietà** è composta da numerose schede. **Estensioni** permette di individuare quali file devono essere aperti utilizzando IrfanView.